



't PRISMA

SCHOOLGIDS 2025 - 2026



VOORWOORD

In deze schoolgids staat hoe we ons onderwijs vormgeven en welke keuzes we daarbij maken. Wat we belangrijk vinden op 't Prisma, wat ons bijzonder maakt en hoe we samen met ouders en verzorgers bijdragen aan een fijne school voor alle kinderen.

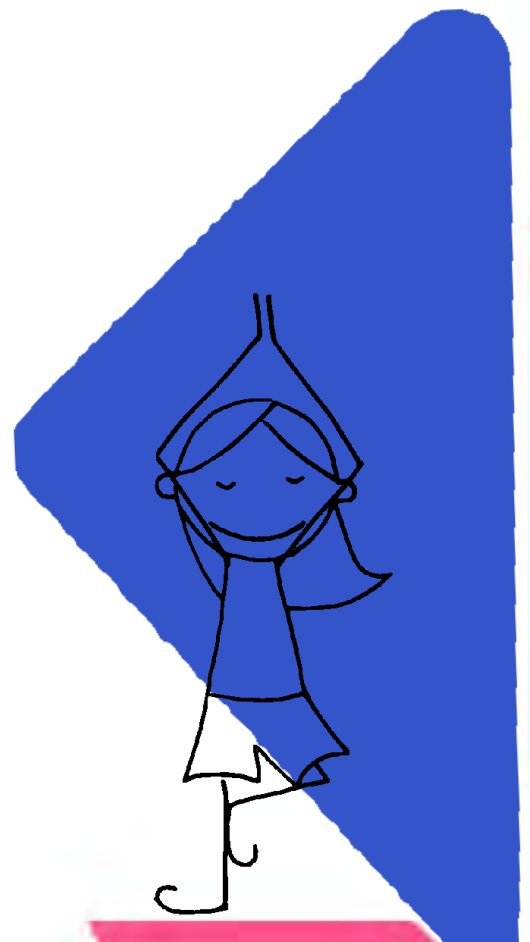
De schoolgids is met instemming van de oudergeleding van de medezeggenschapsraad (MR) vastgesteld.

We wensen alle kinderen en ouders een fijne en leerzame tijd op 't Prisma! Samen maken we er een plek van waar iedereen zich welkom voelt en met plezier kan groeien.

Namens team van 't Prisma,

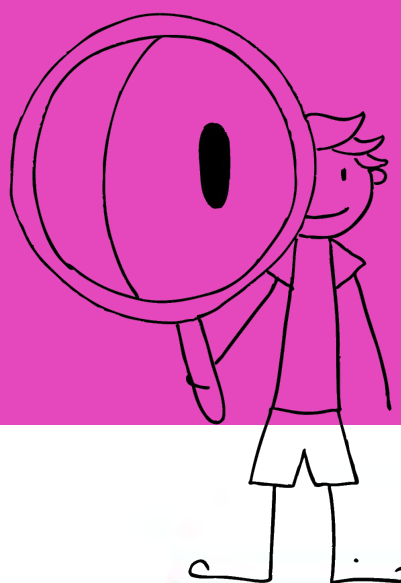
LILIAN WEENK

DIRECTEUR 't PRISMA



INHOUD

1. DIT ZIJN WIJ: BASISCHOOL 't PRISMA	5
2. PRISMA ONDERWIJS	6
3. ONTWIKKELING VAN KINDEREN	13
4. ONDERSTEUNING VOOR KINDEREN	16
5. VEILIGHEID	17
6. OUDERS EN SCHOOL	19
7. KWALITEITZORG	22
8. SCHOOLTIJDEN EN FACILITEITEN	23
9. VAKANTIES EN STUDIEDAGEN	24
10. AANMELDEN EN OPVANG	25
11. TIENERCOLLEGE	26
BIJLAGE A DE SPEELMAATJES	27
BIJLAGE B: TIENERCOLLEGE	28
BIJLAGE C: SCHOOLONDERSTEUNINGSPROFIEL	29
CONTACT GEGEVENS	37



1. DIT ZIJN WIJ: BASISCHOOL 't PRISMA

Wie zijn we:

't Prisma is een school waar kinderen zich veilig voelen, zichzelf kunnen zijn en met plezier leren. Onze kernwaarden; aardig, vaardig en waardig, vormen de basis. We geloven dat ieder kind waardevol is en de kans verdient om te groeien, samen met anderen.

Wat beloven we onze kinderen:

We beloven een plek waar je gezien wordt, waar je mag ontdekken en fouten mag maken, en waar we je uitdagen om het beste uit jezelf te halen. Je leert bij ons niet alleen rekenen en taal, maar ook hoe je samenwerkt, keuzes maakt en trots kunt zijn op wie je bent.

Wat willen wij:

Wij willen dat kinderen uitgroeien tot volwassenen die aardig, vaardig en waardig in de wereld staan. Dat betekent: kennis opdoen, verantwoordelijkheid leren nemen en je plek vinden in de samenleving. Bij ons mag je zijn wie je bent en werk je stap voor stap aan een sterke toekomst.

Identiteit

't Prisma is van oorsprong geworteld in een christelijke traditie, die we open en inclusief vormgeven. Waarden als ontmoeting, gerechtigheid en zorg voor elkaar vertellen we dagelijks naar onze kernwaarden.

Aardig: we leren kinderen met respect en empathie met elkaar om te gaan.

Vaardig: we bieden onderwijs dat kinderen voorbereidt op leren en leven in de samenleving.

Waardig: ieder kind is uniek en waardevol, en krijgt ruimte om een eigen stem en identiteit te ontwikkelen.

We zien de diversiteit in achtergronden en overtuigingen als een kans om van elkaar te leren. Zo bouwen we samen aan een school waar verschillen verbinden en waar ieder kind zich gezien voelt en kan groeien.



2. PRISMA ONDERWIJS

1

1 - DOEL/FOCUS

Brede ontwikkeldoelen

Ontwikkel- en leerbehoefte van de kinderen zijn voor ons leidend

Ons leerstofaanbod is een bijdrage aan de totale ontwikkeling van het kind

Het inzetten van kennis, vaardigheden en talenten bereiden voor op de toekomst

2

2 - PEDAGOGISCH

Onze leraren coachen

Zelfsturing en eigenaarschap is voor ons een leidend principe

Onderzoekend leren als start

Kinderen werken samen vanuit eigen interesse en behoefte

Motivatie en betrokkenheid vooral door een betekenisvolle leeromgeving

3

3 - DIDACTIEK

Concreet handelen, onderzoeken en ervaren zijn onze standpunten voor het leerproces

Onze kinderen volgen een passende instructie op hun leerroute

Aandacht voor de effectiviteit van het leerproces. Het geven van feedback en het stellen van open vragen zijn daarop gericht

4

4 - AANBOD

Wij bieden leerstof aan afgestemd op de voorkennis, talenten en behoeften van de kinderen

Wij hebben diverse digitale trainingsmogelijkheden tot onze beschikking

Aanbodsdoelen worden klaar-gezet voor een periode Werken van 10 weken. Het onderwijsplansysteem Focus PO is hierbij leidend

5

5 - ORGANISATIE

Op 't Prisma werken we in leergroepen waarin twee leerjaren samen één groter geheel vormen

Meerdere leerkrachten zijn samen verantwoordelijk voor de hele groep en kinderen werken in basiskringen of niveaugroepen op hun eigen niveau

Daarnaast oefenen ze zelfstandig aan persoonlijke doelen, zodat eigenaarschap en samenwerken vanzelf groeien

6

6 - DIFFERENTIATIE

Uitdagende en adaptieve leeromgeving

Kinderen werken met doelen en volgen een eigen ontwikkelingslijn vanuit het referentiekader

De leercirkel van Great Learning ondersteunt het onderwijsproces in alle leerjaren

7

7 - ZICHT OP ONTWIKKELING

'Een kind is meer dan taal en rekenen. 'Mijn rapportfolio' geeft inzicht in de totale ontwikkeling van het kind

Naast de cognitieve vaardigheden worden ook de sociaal-emotionele ontwikkeling, de leeraanpak en het creatief vermogen in beeld gebracht

Leerkracht, kinderen en ouders kunnen de resultaten gebruiken om samen te kijken wat de volgende ontwikkelstap is

8

8 - ZELFSTURING EN EIGENAARSCHAP

Kinderen hebben inzicht in eigen ontwikkeling

Kinderen leveren zelf bewijs van beheersing van kennis en vaardigheden

De kind ontwikkeling wordt altijd besproken in een gesprek met leerkracht, kind en ouders

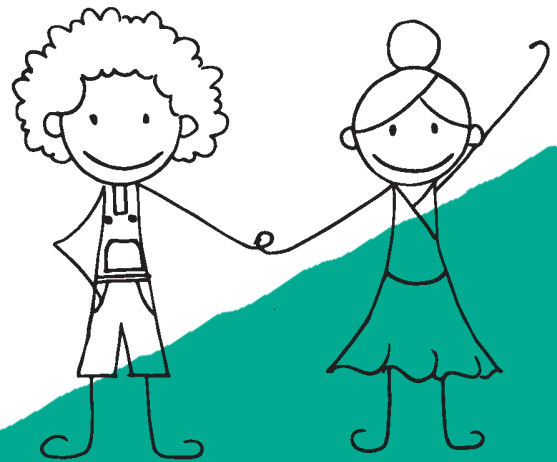
Ons onderwijsconcept

't Prisma in een paar regels

Op 't Prisma groeien kinderen uit tot aardige, vaardige en waardige mensen. Die met vertrouwen en lef bijdragen aan de samenleving

Samenwerken met andere scholen

Binnen 't Prisma werken we met vakspecialisten en leerteams. Daarnaast werken we nauw samen met kinderopvang Avonturijn, hogeschool Iselinge, het voortgezet onderwijs en verenigingen zoals het Landelijk Expertisecentrum Primair Onderwijs - Voortgezet Onderwijs (LEPOVO) en de Vereniging Ontwikkelingsgericht Inclusief Onderwijs (VOIO).



Werken in leergroepen

Op 't Prisma zijn de leerjaren ondergebracht in vier leergroepen. In het TienerCollege (TC) zijn de leerjaren 7, 8 en het tussenjaar ondergebracht.

Indeling leergroepen

Locatie

Leergroep 1	leerjaar 1/2
Leergroep 2	leerjaar 3/4
Leergroep 3	leerjaar 5/6
TienerCollege	leerjaar 7/8/tussenjaar

In de leergroepen geven (vak)leerkrachten instructie. Verder coachen zij en lopen zij rond om de kinderen te begeleiden. De leerkrachten uit de verschillende leergroepen werken samen.

Op onze school zijn er reken- en taalspecialisten en vakleerkrachten voor Engelse taal, muziek, spel en beweging en technologie.

Hoe ziet een schooldag eruit?

Elke dag starten de kinderen in een basiskring. Daarna werken de kinderen in blokken. Eerst krijgen ze reken- of taal-instructie, daarna verwerken ze de stof en ontvangen reflectie.

Na de pauze lezen de kinderen in stilte. 's Middags werken ze aan vakoverstijgende thema's in de Great Learning thema-ruimte. Dit stimuleert de ontwikkeling van kinderen en maakt leren interessant. Techniek, natuurwetenschappen, kunstzinnige oriëntatie, creatieve vakken, bewegen, muziek en vreemde talen komen ruimschoots aan bod. Regelmatig wordt er een masterclass/gastles gegeven.

De kinderen in leergroep 1 werken in verschillende ruimtes en hoeken. Met alle kinderen worden de activiteiten nabesproken.

Talentontwikkeling en eigenaarschap

Elk kind is wel ergens goed in, maar sommige kinderen zijn zich daar niet van bewust.

Het zelfvertrouwen van kinderen groeit als ze weten wat hun talenten zijn en als ze die van anderen leren herkennen. Iedereen heeft immers een talent en die zijn allemaal van waarde.

Aandacht voor talentontwikkeling is een investering in de toekomst. Op 't Prisma helpen we kinderen hun talenten te ontdekken en verder te ontwikkelen. Talenten kunnen kwaliteiten zijn op het gebied van kennis en leren, maar kunnen ook sociale talenten of creatieve talenten zijn.



Op 't Prisma leren kinderen verantwoordelijkheid te nemen voor hun leerproces. In leerjaar 1 en 2 worden kinderen hierop voorbereid. De kinderen ontwikkelen basisvaardigheden, zoals samenwerken, samen spelen, kritisch nadenken en zelfstandig oplossingen of mogelijkheden zoeken.

We stimuleren zoveel mogelijk de intrinsieke motivatie: de motivatie die van binnenuit komt. De lessen en masterclasses zijn daarom, waar het kan, dynamisch, uitdagend en energiek. Dit wordt ondersteund door activerende en coöperatieve werkvormen in te zetten.

We geven instructie in groepjes. Dat doen we volgens het Expliciete Directe Instructie model (EDI). Dat betekent bijvoorbeeld dat de leerkracht tijdens de instructie vragen stelt om te controleren of iedereen de stof begrijpt. Zo nodig kunnen kinderen die de lesstof in de vingers hebben aan het werk, terwijl anderen nog (verlengde) instructie krijgen.





TALENT

IS JOUW

TOEKOMST

Didactisch en pedagogisch klimaat

Dit bevorderen we door:

- Kinderen medeverantwoordelijk te maken voor hun leren
- Het voeren van kindgesprekken
- Kinderen samen te laten werken en samen werk te laten nakijken
- Te investeren in een goede relatie en positieve interactie met de kinderen
- Een voorspelbare omgeving te creëren en structuur te bieden
- Een veilige en prettige omgeving te creëren, waarin wij zorg dragen voor elkaar
- Gelijkwaardigheid tussen leerkracht en kinderen uit te dragen, met ieder een andere verantwoordelijkheid
- Samen te werken met ouders en verzorgers als het gaat om de ontwikkeling en het welzijn van hun kind
- Door middel van vaste (dagelijkse) routines en gewoontes in onze school, zorgen wij ervoor dat de kinderen voorspelbaarheid en veiligheid ervaren

Sociale ontwikkeling

Een kind kan alleen tot leren komen als het zich veilig voelt. Daarom besteden we op 't Prisma veel aandacht aan een positief en veilig schoolklimaat. Met de kinderen maken we duidelijke afspraken en we oefenen dagelijks hoe je respectvol met elkaar omgaat.

Samenwerken, afspraken maken, informatie delen, sporten en spelen, het zijn allemaal momenten waarop kinderen leren om relaties op te bouwen. Daarbij krijgt ieder kind de ruimte om eigen keuzes te maken, verantwoordelijkheid te nemen en initiatief te tonen. Zo groeit het zelfvertrouwen en het gevoel van eigenwaarde op een natuurlijke manier.

Om dit te waarborgen werken we preventief aan veiligheid. Onze afspraken en werkwijzen zijn vastgelegd in het veiligheidsplan en het gedragsprotocol.

Zo weten kinderen, ouders en leerkrachten samen wat nodig is om van 't Prisma een fijne en veilige plek te maken.

Thematisch onderwijs

Om kinderen alle kansen te bieden die passen bij hun mogelijkheden, willen we dat ze met een goed gevulde rugzak van school gaan, op het gebied van de basisvakken (reken/wiskunde, taal en lezen) en kennis van de wereld.

Op 't Prisma werken we thematisch: vier keer per jaar staat er een periode van tien weken in het teken van een betekenisvol thema.

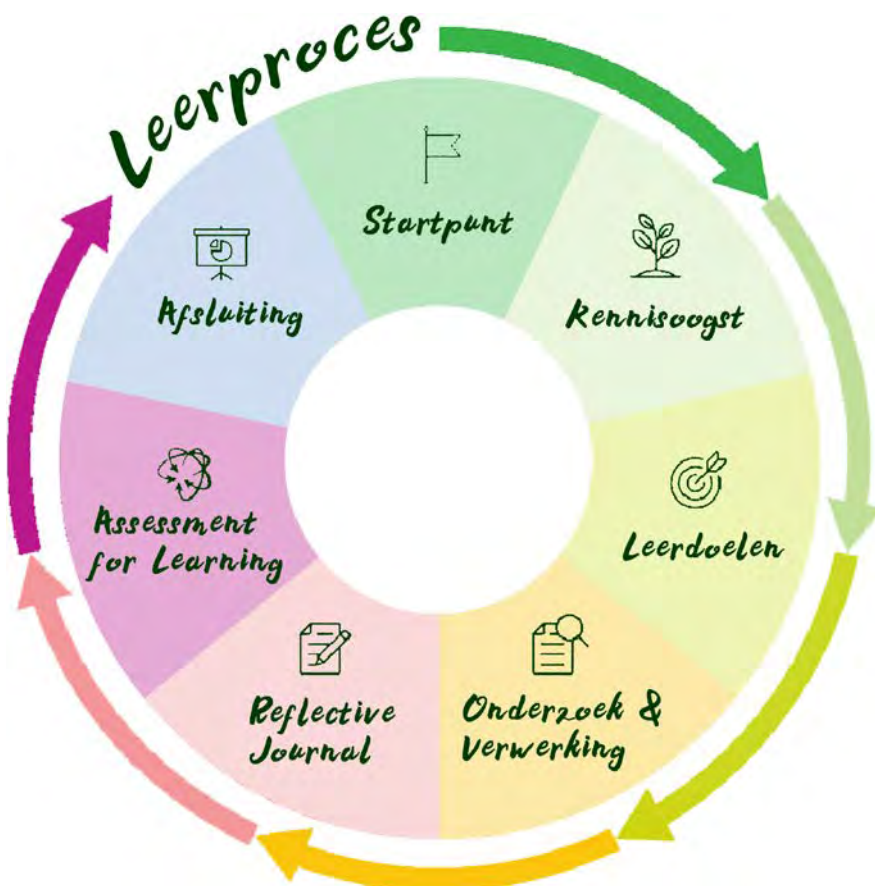
Van kleuters tot tieners volgen kinderen hetzelfde leerproces, wat zorgt voor herkenbaarheid en structuur. Binnen de thema's verbinden we vakken met elkaar. Zo ervaren kinderen samenhang, leren ze doelgericht werken en ontwikkelen ze vaardigheden als onderzoeken, presenteren en samenwerken.

Op themawanden is zichtbaar wat er geleerd wordt en hoe kinderen zich ontwikkelen. Het leren wordt zo echt zichtbaar.

Het burgerschapsonderwijs is een geïntegreerd on-

derdeel van ons onderwijs. Talentontwikkeling kan alleen als je cultuureducatie, sport en wereldburgerschap samenvoegt. Cultuureducatie leert wie je bent als mens, in relatie tot jezelf en de ander in je omgeving.

Tijdens de studiedagen werken we de verschillende leergebieden en sociaal emotionele doelen uit per thema. Voorbeelden hiervan zijn digitale geletterdheid, kunstzinnige oriëntatie, oriëntatie op jezelf en de wereld. Daarbij worden doelen vastgelegd op basis van de doorgaande leerlijnen van Focus PO (Onderwijs Plansysteem).





Digitale geletterdheid

Digitale geletterdheid gaat over alles wat iemand in een digitale samenleving moet kunnen en kennen. Op 't Prisma maken we gebruik van de methode Basicly. Informatievaardigheden, Computational thinking, Mediawijsheid en ICT-basisvaardigheden komen aan de orde.

Zo leren de kinderen zoeken, selecteren en gebruiken van relevante informatie, problemen zo te formuleren dat ze op te lossen zijn door een computer of andere digitale tools en bewust, kritisch en actief omgaan met media.

Ook leren ze werken met ondersteunende programma's, zoals de software van Lijn 3, Getal & Ruimte Junior en SmartRekenen. Met sommige programma's kunnen kinderen thuis extra oefenen.

Doorlopende leerlijn taal en rekenen

Om de kwaliteit van ons onderwijs te verhogen en om ons onderwijs doelgericht aan te bieden passend bij het niveau van de kinderen werken we aan een doorgaande leerlijn voor rekenen en taal. Deze leerlijnen zijn afgeleid van de referentieniveaus taal en rekenen die in het jaar 2010/2011 zijn ingevoerd. In dit referentiekader wordt beschreven wat ieder kind moet kennen en kunnen als het gaat om de verschillende onderdelen van taal en rekenen. Het streefniveau voor taal is 2F niveau en voor rekenen 1S niveau. Door de kinderen mee te nemen in de doelen die zij kunnen behalen, werken zij aan het referentieniveau dat bij hun leerpotentie past. We zorgen zo ook voor een goede aansluiting met het voortgezet onderwijs.

Ambitieniveau kind

Voor ieder kind op 't Prisma wordt een ambitie opgesteld met een passend niveau, die aansluit op het niveau van de kinderen. Samen met het kind worden doelen opgesteld om hun ambitie na te streven. Indien nodig zorgen we voor een passend aanbod en instructie. De doelen voor taal, rekenen, burgerschapskennis en sociaal- emotionele ontwikkeling worden weergegeven in 'MijnRapportfolio' en gedeeld met ouders en kinderen.

Meerbegaafdheid

Door het werken met ambitieniveaus en doorgaande leerlijnen werken kinderen iedere dag met een aanbod op hun eigen niveau.

In leerjaar 2,4 en 6 maken we gebruik van het signaleringsinstrument Zoov+ om cognitief sterke kinderen te signaleren en het onderwijsaanbod daarop af te blijven stemmen.

Ook bieden wij wiskunde, vreemde talen en leerstrategieën. Een plusklas, maar dan de hele dag door.

3. ONTWIKKELING VAN KINDEREN

Het jonge kind

Op 't Prisma zien we spel niet als voorbereiding op leren, maar als leren zelf. In rijke en veilige speelleeromgevingen ontdekken kleuters de wereld spelenderwijs. Binnen betekenisvolle thema's werken we met een duidelijke structuur, waarbij leren zichtbaar wordt gemaakt op de themawand.

We koppelen de thema's van Kleuterflits aan het schoolbrede thema. Elk thema kent vaste fases, van startpunt tot eindpresentatie. Nieuwsgierigheid en onderzoek worden zo vanzelf gestimuleerd.

Ons onderwijs is doelgericht en kindvolgend: we observeren, sluiten aan bij de ontwikkeling en bieden passende begeleiding. Zo leggen we samen een stevige basis voor de doorgaande ontwikkeling van 2 tot 14 jaar.

De start naar school is een grote stap. Tijdens de wenperiode krijgen kinderen de tijd om zich veilig te voelen op school en te wennen aan het verder van huis zijn. We gaan ervan uit dat kinderen bij de start grotendeels zindelijk zijn en zelfstandig naar het toilet kunnen. Kleine ongelukjes zijn geen probleem; bij structurele ondersteuning zoeken we samen met ouders naar een passende oplossing. De ondersteuning van het jonge kind maakt onderdeel uit van onze bredere leerlingenondersteuning, zoals vastgelegd in het Schoolondersteuningsprofiel (zie bijlage).

Met vaste routines, persoonlijke aandacht en een rijke speelleeromgeving voelen kinderen zich snel veilig en vertrouwd. Zo leggen we samen de basis voor een fijne schooltijd en een stevige ontwikkeling.

Volgen van de ontwikkeling

De ontwikkeling van kinderen volgen we met het leerlingvolgsysteem ParnasSys. Hier slaan we de resultaten op van methodetoetsen, niet-methode-toetsen en de IEP doorstroomtoets.

Vier keer per jaar analyseren we de resultaten a.d.h.v. doelen in ons onderwijskwaliteitssysteem Focus PO. Hierbij kijken we of de manier waarop kinderen zich hebben ontwikkeld past bij het ambitieniveau dat we per kind hebben gesteld. Is dit niet het geval, dan bekijken we wat een kind nodig heeft om zich op een passende manier verder te ontwikkelen.

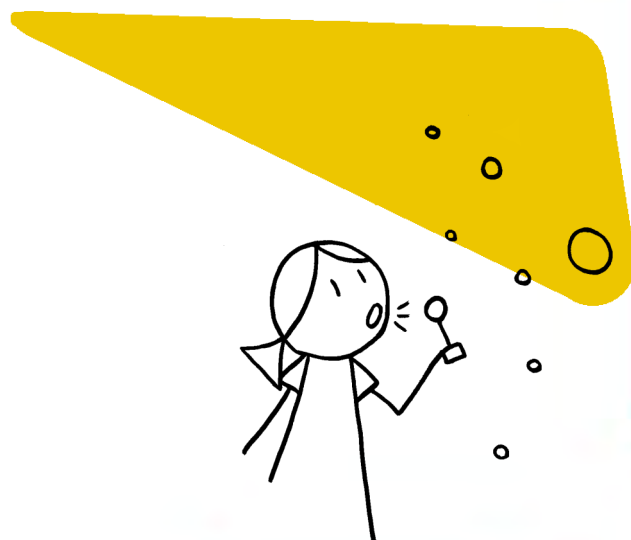
Een kind is meer dan taal en rekenen!

Een kind is meer dan resultaten voor rekenen en taal alleen. Daarom kijken we naar de ontwikkeling van het gehele kind: hoofd, hart en handen. Hoe ontwikkelt een kind zich sociaal-emotioneel? Wat is zijn leeraanpak? En hoe ontwikkelt hij zich op het gebied van creativiteit? Deze informatie wordt vastgelegd in 'MijnRapportfolio' en nemen we mee in onze aanpak.

IEP doorstroomtoets

In leerjaar 8 maken alle kinderen de doorstroomtoets. Deze toets geeft inzicht in lezen, taal en rekenen en helpt bij het schooladvies. Dit jaar zien we, net als landelijk, een lichte terugval in rekenen. Ook in spelling en grammatica is nog winst te behalen, terwijl lezen grotendeels op niveau blijft. Omdat onze ambitie hoger ligt, werken we gericht aan verbetering. Hoe we dit aanpakken, staat beschreven in hoofdstuk 8 bij Kwaliteitszorg.

De meeste kinderen van onze school, stromen door naar vmbo-tl/havo of vwo, wat mooi aansluit bij het landelijk beeld. We willen de komende jaren vooral rekenen en taalverzorging verder versterken. Daarom investeren we in extra maatwerkmomenten, duidelijke leerlijnen en begeleiding door vakexperts. Ons doel: ieder kind met vertrouwen en goede vaardigheden laten doorstromen naar het voortgezet onderwijs.

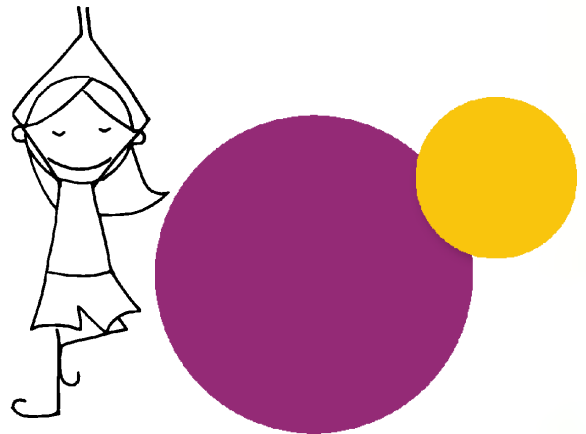


Fundamenteel niveau

Het fundamenteel niveau is het niveau voor taal en rekenen dat zoveel mogelijk kinderen aan het einde van de basisschool zouden moeten beheersen. Dit wordt gemeten in groep acht met de Doorstroomtoets. De inspectie stelt dat minimaal 85% van alle kinderen het basisoniveau moet behalen. Deze 85% is de signaleringswaarde voor het fundamenteel niveau en dit is voor alle basisscholen in Nederland gelijk.

Streefniveau

Het streefniveau is een hoger niveau dan het fundamenteel niveau. Het doel is dat zoveel mogelijk kinderen eind groep acht het streefniveau bereiken. Op basis van de leerlingpopulatie op school wordt door de inspectie voor elke basisschool in Nederland apart bepaald hoeveel procent van de kinderen het streefniveau moet halen. Dat percentage is de signaleringswaarde voor het streefniveau van de school.



Schooladviezen

Vanaf eind leerjaar 6 bespreken we uitstroomrichting waar we naartoe gaan werken met het kind en de ouders/verzorgers. Midden leerjaar 7 wordt een voorlopig advies, preadvies gegeven. Ook wordt inzicht gegeven in wat er nodig is om dit uitstroomniveau te bereiken. Twee keer per jaar evalueren we de ontwikkeling op de leerroute met het kind en ouders/verzorgers.

Daarnaast is er in het gesprek aandacht voor de gehele ontwikkeling van het kind en wordt gekeken naar talentontwikkeling en de ontwikkelingslijn in 'MijnRapportfolio'.

Voor al onze kinderen geldt:

Na iedere afgenomen toets wordt het resultaat met het kind besproken. Dit is een onderdeel van een pedagogisch-diagnostisch kindgesprek. Je krijgt hierbij duidelijk of het kind tevreden is over zijn eigen werk en aan welke doelen hij wil gaan werken.

Hoe het schooladvies tot stand komt

Stap	Moment	Wat gebeurt er?	Hoe worden ouders/kind geïnformeerd?
1	Eind leerjaar 6	Eerste gesprek over verwachte uitstroomlijn	Oudergesprek + rapport, vastgelegd in MijnRapportfolio
2	Leerjaar 7 (2x per jaar)	Voorlopig advies door leerkracht, op basis van LVS, observaties, ontwikkeling en talenten	Bespreking met ouders en kind, schriftelijke vastlegging
3	November leerjaar 8	Evaluatie van ontwikkeling en leerroute	Ouder-kindgesprek, bijstelling doelen
4	Januari leerjaar 8	Voorlopig schooladvies wordt vastgesteld door leerkracht met ouders en kind	Bespreking met ouders en kind, schriftelijke vastlegging
5	Februari leerjaar 8	Afname IEP doorstroomtoets (taal, lezen, rekenen)	Vooraf uitleg aan ouders en kinderen
6	Maart leerjaar 8	Vergelijking toetsresultaten met voorlopig advies. Vaststelling definitief schooladvies. Als de toets hoger uitvalt, wordt advies verhoogd (tenzij aantoonbaar niet in belang kind)	Schriftelijke mededeling en gesprek met ouders en kind
7	Eind maart	Aanmelding VO-school met definitief advies	Ouders ontvangen informatie over procedure aanmelding via de website www.whatsnextachterhoek.nl

Onze uitgangspunten

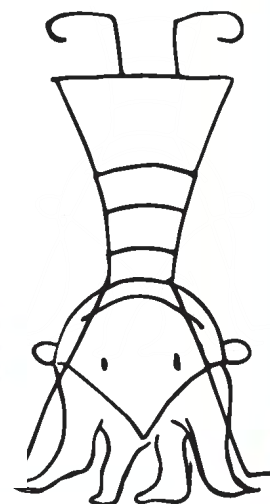
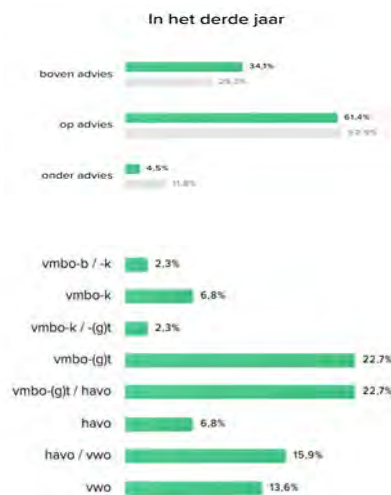
- Het advies is altijd een zorgvuldige afweging van cijfers, ontwikkeling, motivatie en talenten.
- Het kind wordt actief betrokken bij het proces, zodat het eigenaarschap ervaart.
- Ouders worden tijdig en transparant geïnformeerd.

Voortgezet onderwijs

We volgen onze oud-leerlingen door gesprekken te voeren met scholen in het voortgezet onderwijs. Als de ontwikkeling van kinderen afwijkt van het schooladvies dat zij in leerjaar 8 gekregen hebben, gaan we na wat hiervan de oorzaak is. Zo nodig kunnen we dan onze werkwijze aanpassen.

In het bovenste overzicht hiernaast is te zien dat onze kinderen een kansrijk advies hebben ontvangen.

De tabel daaronder brengt de uitstroom van onze kinderen in beeld. (Bron: Scholen op de kaart)



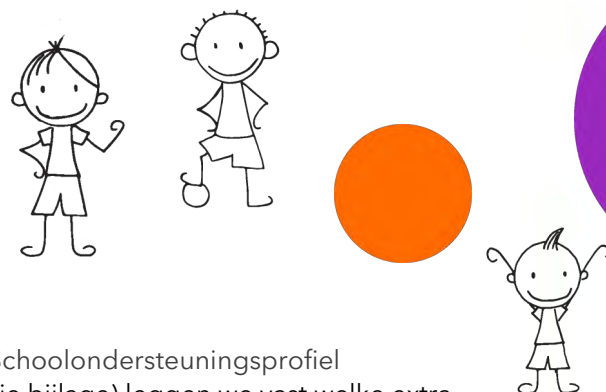
4. ONDERSTEUNING VOOR KINDEREN

Soms is er iets meer nodig

Sommige kinderen hebben iets extra's nodig om goed mee te kunnen doen, zich prettig te voelen of tot leren te komen. We zorgen daarom voor een leeromgeving waarin kinderen zich veilig voelen, zichzelf mogen zijn en stap voor stap kunnen ontwikkelen.

Ondersteuning op school kan er heel verschillend uitzien. Soms is een kleine aanpassing in de klas al voldoende, zoals een rustig plekje, extra uitleg of een opdracht die beter aansluit. In andere situaties is meer begeleiding nodig bijvoorbeeld bij plannen, omgaan met emoties of het leren van de Nederlandse taal. Ook schakelen we soms de hulp in van een specialist buiten de school, zoals een logopedist of een jeugd- en gezinswerker.

Vaak merken we signalen op in de klas. Bijvoorbeeld als een kind veel moeite heeft met lezen of rekenen, snel afgeleid is of juist vaak zegt dat het zich verveelt. Maar ook thuis kunnen zorgen ontstaan: je kind is stil, komt moeilijk in slaap of zegt dat het zich niet fijn voelt op school. Als ouder wil je dan weten: ziet school dit ook? Wat doen ze eraan? Denken ze met mij mee?



In het Schoolondersteuningsprofiel (SOP, zie bijlage) leggen we vast welke extra ondersteuning onze school kan bieden aan onze kinderen.

Vanaf 2025 hebben kinderen hierbij hoorrecht. Dat betekent dat we kinderen actief betrekken en luisteren naar hun ervaringen en wensen rondom ondersteuning en begeleiding. Zo krijgen zij een stem in hoe wij ons onderwijs en onze zorg organiseren. Ook voor kinderen die uit een ander land komen en een andere taal spreken is er extra ondersteuning nodig.

Welke specialismen hebben we in huis

Wie	Vakspecialisme
Rebekka Davelaar en Esther Tempels	Opleiders in school
Rebekka Davelaar	Vroeg Voorschoolse Educatie (VVE) en Coach voor effectieve instructie (EDI)
Esther Tempels en Lilian Weenk	Special education needs (Sen)
Esther Tempels en Helen Brinkhuis	Meerbegaafdheid en docentengraad Engels
Iris Jongkind	Kwaliteitscoördinator / pedagogiek
Tessa van Dijk	Kwaliteitscoördinator
Bernarda Geurtzen en Ilona Helmink	Rekencoördinatoren
Menno van Harten, Hans van der Zwart en Arjen Oudesluijs	ICT coördinatoren
Ruud Harmsen	Schaken en Robotika
Bernarda Geurtzen	Pedagogiek in opleiding

5. VEILIGHEID

Pedagogisch tact

In een veilig klimaat kunnen kinderen zich optimaal ontwikkelen. Daarom besteden we op 't Prisma veel aandacht aan de veiligheid van ieder kind. Dat doen we op verschillende manieren:

- Samen met de kinderen hebben we een aantal basisafspraken gemaakt.
- We houden iedere week kindgesprekken met als doel om een relatie aan te gaan
- Wanneer het groepsproces verstoord wordt, zoeken we samen naar een oplossing. Fouten maak je samen, successen vier je samen
- Onze school monitort de sociale veiligheids-beleving van kinderen door vragenlijsten af te nemen via de Enquête-tool van Vensters PO. Het gaat hierbij om de kinderen van leerjaar 6 tot en met 8. We hebben vorig jaar gekozen voor een vragenlijst waarbij de kinderen konden reageren op vragen rondom het samenvoegen van onze beide locaties. De kinderen vonden het spannend om naar een nieuwe school te komen, nieuwe vrienden te maken en veel nieuwe leerkrachten te ontmoeten. In ons eerste thema rondom de 'Gouden Weken' hebben we veel aandacht voor de groepsdynamiek, ritme, routines, rust en regelmaat. Een voorspelbare omgeving waarin de kinderen zich veilig voelen. Evaluatie vindt plaats door middel van gesprekken met ouders en kinderen en er is een ouder-kind avond georganiseerd, zodat de kinderen aan hun ouders kunnen laten zien waar ze spelen en leren.
- We nemen ook vragenlijsten af bij leerkrachten. Zo worden overeenkomsten en verschillen snel zichtbaar. Op basis van deze verschillen kan de leerkracht met het kind in gesprek gaan
- De kinderraad is nauw betrokken bij de veiligheid op onze school
- Om (beter) te leren samenwerken, relaties aan te gaan en kritisch na te denken gebruiken we werkvormen uit diverse programma's

Anti-pestcoördinator

Anti-pestcoördinatoren: Iris Jongkind en Tessa van Dijk. In het gedragsprotocol (zie scholen op de kaart) staat omschreven wat deze taak inhoudt.

Klachtenregeling/vertrouwenspersonen

Met een klacht kan te allen tijde contact opgenomen worden met de interne vertrouwenspersoon van de school. De interne vertrouwenspersoon fungeert als meldpunt, informatiebaken en schakel. Ook kinderen kunnen bij deze persoon terecht als zij vragen hebben of zich zorgen maken over iets waarmee ze niet bij een leerkracht terecht kunnen.

De interne vertrouwenspersonen op onze school zijn: Mandy Looman (m.looman@gelderveste.nl) en Bernarda Geurtzen (b.geurtzen@gelderveste.nl).

Interne vertrouwenspersonen kunnen doorverwijzen naar onze externe vertrouwenspersoon. Ouders kunnen ook altijd zelf contact opnemen met onze externe vertrouwenspersoon Marianne van de Heg. (mvandeheg@centraalnederland.nl)

Zij begeleidt en bemiddelt bij klachten en geeft ondersteuning bij het indienen van een klacht bij de klachtencommissie.

Veiligheid en meldplicht

't Prisma hecht veel waarde aan een veilige leeromgeving voor alle kinderen. Daarom hanteren wij een duidelijk beleid rondom signalen van kindermishandeling, verwaarlozing of grensoverschrijdend gedrag.

Onze school werkt volgens de meldcode huiselijk geweld en kindermishandeling, zoals voorgeschreven door de overheid. Daarnaast volgen wij de richtlijnen van de MOA-regeling (Meld-, Overleg- en Aangifteplicht). Dit betekent dat medewerkers verplicht zijn om:

- Signalen van mogelijk misbruik of mishandeling te melden bij de interne contactpersoon of directie
- Te overleggen met een deskundige, zoals een vertrouwenspersoon of Veilig Thuis
- In ernstige gevallen aangifte te doen bij de politie.

Wij vinden het belangrijk dat kinderen zich veilig voelen en dat ouders weten dat wij zorgvuldig en professioneel omgaan met signalen die de veiligheid van een kind kunnen raken. Meer informatie over ons veiligheidsbeleid is te krijgen bij de schoolleiding.

De meldcode hoort in de schoolgids, zodat ouders weten dat wij alert en verantwoord omgaan met de veiligheid en het welzijn van al onze kinderen.

Calamiteitenplan

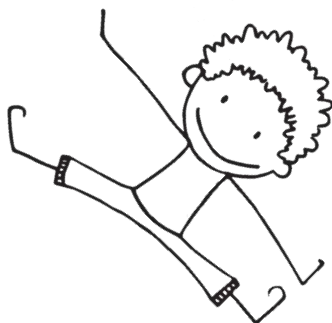
Op school hebben wij een calamiteitenplan. Dit plan is samen met de brandweer en de gebouwbeheerder opgesteld. Op verschillende plaatsen in de school hangen vluchtplannen met de vluchtroutes, zoals bij de deur van het lokaal van de klas. Iedereen die in de school is tijdens een ontruiming volgt de instructies op van de leerkrachten.

Privacywetgeving

Ook op onze school hebben we te maken met de privacywetgeving. Wij volgen hierin de richtlijnen van de Scholengroep GelderVeste. Informatie over de Algemene Verordening Gegevensbescherming (AVG) is te vinden op de website van Scholen op de kaart. Zo vragen wij ouders/verzorgers bijvoorbeeld elk jaar toestemming voor het gebruik van foto's of video-opnamen waar hun kind op staat. Via Social Schools kunnen ouders/verzorgers dit zelf aangeven.

Internet en sociale media

Het Reglement internet en sociale media zorgt ervoor dat de kinderen zoveel mogelijk in een veilige omgeving werken. We vinden het belangrijk dat kinderen leren omgaan met internet en social media op een veilige en respectvolle manier. Daarom gelden er duidelijke afspraken: telefoons en smartwatches mogen mee naar school, maar worden in speciale zakken opgeborgen, tenzij ze nodig zijn voor een les. Gamen doen we alleen als het leerzaam is of bij speciale afspraken, zoals vlak voor een vakantie. Onze afspraken sluiten aan bij onze kernwaarden: we gaan respectvol met elkaar om, ook online. Zo leren kinderen verantwoord gebruik te maken van digitale middelen.



Samenwerkingsverband Doetinchem

BHV/EHBO

Op school zijn 3 leerkrachten gecertificeerd als BHV'er. Ieder jaar volgen zij een training zodat ze gecertificeerd blijven. Met de kinderen oefenen we twee keer per jaar een ontruiming.

Samenwerkingsverband Doetinchem

't Prisma is aangesloten bij SWV Doetinchem, het samenwerkingsverband Passend Onderwijs voor de regio Doetinchem, Montferland, Bronckhorst, Oude-IJsselstreek en Doesburg. In dit verband werken scholen en besturen samen om onderwijs te bieden dat past bij kinderen met verschillende ondersteuningsbehoeften.

Dankzij het SWV kunnen wij:

- Extra ondersteuning (tijdelijk, aanvullend of permanent) bieden aan kinderen die dat nodig hebben,
- Deelnemen aan het proces van het Onderwijszorgloket (OZL) voor toelaatbaarheid tot SBO/SO,
- Gebruikmaken van deskundigheid, scholing en expertisedeling vanuit het SWV,
- Ouders informeren en ondersteunen via het ouder- en jeugdsteunpunt bij vragen over passend onderwijs, en meewerken aan regionaal afgestemde plannen en kwaliteitszorg, zoals vastgelegd in het ondersteuningsplan van het SWV.

Ouders die meer willen weten over de rol van het SWV, de ondersteuningsmogelijkheden of het OZL, kunnen terecht op de website van het SWV Doetinchem onder "Ondersteuning / ouders".
<https://www.swvdoetinchem.nl/ondersteuning/ouders>



6. OUDERS EN SCHOOL

Communicatie

Samenwerken en een open communicatie vinden wij belangrijk in het contact met ouders. We gaan als gelijkwaardige partners met elkaar in gesprek en we werken zoveel mogelijk samen. Dit komt onder andere tot uiting tijdens de volgende ontmoetingen:

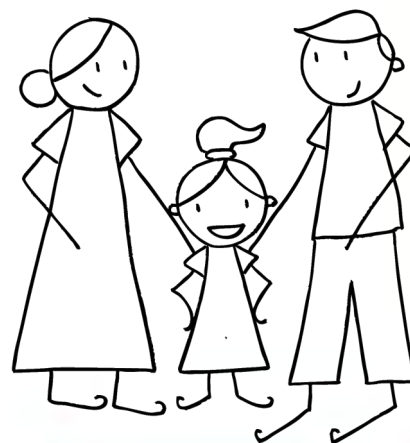
- Kennismakingsgesprek
- Ontwikkelgesprekken
- Driehoeksgesprekken, kind-ouder-school
- Thema-avonden
- Presentaties van thema's door de kinderen
- Contactmomenten voor en na schooltijd
- Samenwerken als het gaat om de ontwikkeling en het welzijn van het kind



Ouderbetrokkenheid

't Prisma kan niet zonder de hulp van ouders/verzorgers. Zij kunnen meehelpen door deel te nemen aan een van de volgende groepen of activiteiten:

- MR
- De ouderraad (bedenkt en biedt ondersteuning bij diverse activiteiten)
- Sportcommissie
- De schoolpleincommissie (helpt mee om het schoolplein uitdagend te houden)
- De tuincommissie (regelt alles omtrent de inrichting van de bloembakken)
- De Denktank (klankbordgroep) (een klankbordcommissie die meedenkt met schoolontwikkelingen)
- Bibliotheek op school (ouders en vrijwilligers helpen met uitlenen)
- Masterclasses (het verzorgen van gastlessen die bijvoorbeeld met hobby's of het werk van ouders te maken hebben)
- Hoofdluiscontrole
- Schoonmaak



Informatie

Via de app Social Schools krijgen ouders/verzorgers belangrijke berichten en nieuwsbrieven. Zij kunnen via deze weg ook berichten versturen om bijvoorbeeld hun kind ziek te melden. Algemene informatie over onze school is te vinden op www.t-prisma.nl. Daarnaast zijn mededelingen over activiteiten op school te vinden op onze Facebook-pagina. Houd deze in de gaten. www.facebook.com/tprisma.

In 'MijnRapportfolio' zijn de persoonlijke groei en de ontwikkeling van elk kind te volgen. Regelmatig worden ouders/verzorgers en hun kind uitgenodigd om het welbevinden en de ontwikkelingen van de kinderen op school te bespreken.

Communicatie

Vragen of ideeën zijn altijd welkom. Maak dan een afspraak met één van de leerkrachten van de leergroep. In overleg kan eventueel een aanvullende afspraak gemaakt worden met de directeur, Lilian Weenk.

Vrijwillige ouderbijdrage

Wij vragen ouders om een vrijwillige ouderbijdrage van € 45,00 per kind. Daarvan bekostigen we:

- Afscheid schoolverlaters
- Feesten en activiteiten
- Schoolreisjes
- Sint, Kerst en Pasen
- Verrassingsactiviteiten

Wij vinden dat alle kinderen moeten kunnen meedoen met de jaarlijkse activiteiten die de school organiseert. Ook gaan wij graag met de kinderen uit leerjaar 7 en 8 om het jaar op kamp. Hiervoor vragen wij, indien nodig, een vrijwillige bijdrage van € 75,-. De ouderraad vult het bedrag met €20,- per kind aan.

De bedragen worden Jaarlijks vastgesteld door De ouderraad en de MR.



Sponsoring op school

Onze school kan soms extra activiteiten of materialen mogelijk maken met hulp van sponsoring, bijvoorbeeld voor sportdagen, cultuurprojecten of de aanschaf van extra leermiddelen. Sponsoring is altijd aanvullend en mag nooit de inhoud of kwaliteit van het onderwijs beïnvloeden.

We volgen hierbij de landelijke afspraken uit het Sponsorconvenant en de Wet medezeggenschap op scholen (WMS). Dit betekent:

- De school blijft onafhankelijk en wordt niet afhankelijk van sponsorgelden.
- Sponsoring mag geen negatieve invloed hebben op onze kinderen en bevat geen reclame in lesmateriaal.
- De medezeggenschapsraad (MR) moet instemmen met sponsorovereenkomsten die onze kinderen raken.
- Sponsoring door organisaties die in strijd zijn met de kernwaarden van Nederland is niet toegestaan.

Onze sponsorafspraken

Om sponsoring zorgvuldig en verantwoord te laten verlopen, hanteren wij de volgende afspraken:

- Sponsoring wordt alleen ingezet voor extra activiteiten, zoals schoolreisjes, sportdagen of cultuurprojecten.
- Sponsors mogen zichtbaar worden gemaakt via bijvoorbeeld een vermelding op een poster of nieuwsbrief, maar nooit op lesmateriaal.
- Wij accepteren geen sponsoring van bedrijven die ongezonde producten promoten of activiteiten aanbieden die niet passen bij onze pedagogische visie.
- Wanneer een sponsorbijdrage directe invloed heeft op onze kinderen, wordt dit altijd voorgelegd aan de MR voor instemming.
- Sponsordeals zijn tijdelijk en worden jaarlijks geëvalueerd op passendheid en meerwaarde.

Op deze manier zorgen we ervoor dat sponsoring in het belang van de kinderen is en bijdraagt aan een positieve schoolomgeving.

Schoolverzekering

De school is niet voor alles aansprakelijk wat er tijdens de schooluren en buitenschoolse activiteiten gebeurt. De school is bijvoorbeeld niet verantwoordelijk voor een kapotte bril tijdens de gymles of een kapotte fiets. Ook is de school niet aansprakelijk voor schade door onrechtmatig gedrag van kinderen en voor zoekgeraakte materialen. Het is van het grootste belang dat ouders/verzorgers zelf een particuliere aansprakelijkheidsverzekering afsluit voor hun kind.

De school heeft een verzekeringspakket afgesloten met een ongevallenverzekering en een aansprakelijkheidsverzekering. De verzekering geeft recht op een uitkering indien een ongeval tot blijvende invaliditeit leidt. Ook zijn geneeskundige en tandheelkundige kosten gedeeltelijk meeverzekerd, voor zover de eigen verzekering van betrokkenen geen dekking biedt.

Ziek melden en verlof aanvragen

Wij zijn verplicht ongeoorloofd schoolverzuim te melden bij de leerplichtambtenaar. Denk daarbij aan (herhaaldelijk) te laat komen of afwezig zijn zonder geldige reden.

Soms kan het zijn dat een kind vanwege een geldige reden niet naar school kan gaan, zoals bijvoorbeeld bij ziekte. We spreken dan van geoorloofd schoolverzuim.

Op de website www.lerenwerkt.nu/ouders is te lezen wanneer er sprake is van geoorloofd verzuim.

Voorwaarden voor geoorloofd schoolverzuim:

- Bij ziekte moet de directeur bijtijds op de hoogte zijn
- Bij een verplichting vanuit een geloofsovertuiging moet de ouder/voogd de directeur van tevoren informeren
- Voor afwezigheid wegens familieomstandigheden, verhuizing, huwelijk of een uitvaart moet de directeur vooraf toestemming geven
- Wanneer het niet mogelijk is om tijdens de schoolvakanties op vakantie te gaan kan bij de schoolleiding toestemming gevraagd worden voor schoolverlof buiten de schoolvakanties
- Ongeoorloofd schoolverzuim waaronder te laat komen wordt geregistreerd in het administratiesysteem. Zo nodig wordt de leerplichtambtenaar ingeschakeld

Verlof aanvragen

Aanvragen van verlof? Een kortdurend verlof kan aangevraagd worden via Social Schools. Informatie over langdurend verlof is te vinden op www.lerenwerkt.nu/ouders.

Uw kind ziekmelden

Wanneer een kind niet naar school kan komen in verband met ziekte of als er een afspraak staat gepland bij bijvoorbeeld een tandarts, huisarts of specialist kan dit via Social Schools doorgegeven worden. Ziekmeldingen moeten voor half negen worden gedaan.



7. KWALITEITSZORG

Kwaliteitszorg op 't Prisma

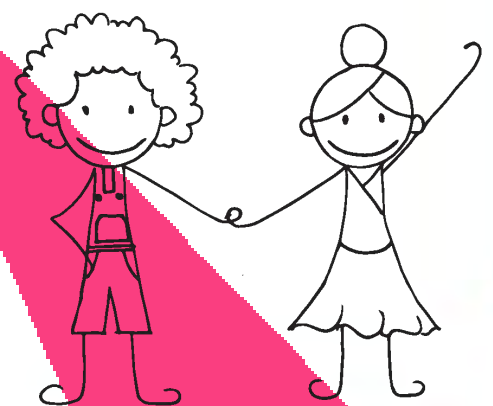
Op 't Prisma werken we voortdurend aan de kwaliteit van ons onderwijs. We kijken daarbij niet alleen naar resultaten, maar ook naar hoe kinderen zich voelen en hoe ons pedagogisch klimaat eruitziet. Met duidelijke doelen, leerlingvolgsystemen en observaties volgen we de ontwikkeling van ieder kind.

De afspraken en ambities voor de langere termijn staan in ons schoolplan. Jaarlijks vertalen we die naar een jaarplan met concrete acties voor het team.

Dit schooljaar werken we vooral aan:

- Het versterken van ons taal- en leesonderwijs (Rijke Taal, Focus PO en Helder onderwijsadvies)
- Het verbeteren van differentiatie binnen ons rekenonderwijs (Focus PO en Helder onderwijsadvies)
- Het versterken van ons pedagogisch-didactisch handelen (met begeleiding van Helder Onderwijsadvies)
- Professionalisering van ons team, onder meer via leerteams, scholing en coaching op effectieve instructie (EDI)

Zo houden we scherp waar we naartoe werken en zorgen we dat ons onderwijs steeds beter aansluit bij wat kinderen nodig hebben.



8. SCHOOLTIJD EN FACILITEITEN

Onderwijstijd

Op 't Prisma werken we met het vijf-gelijke-dagen model. De schooldagen duren van 8.30 tot 14.00 uur. We werken in blokken. Deze bestaan uit rekenen, taal en de thematische vakken. Iedere dag worden alle blokken aangeboden. Ook hebben we dagelijks technisch lezen op het programma staan. Wekelijks krijgen de kinderen 2 lessen gym.

Elke dag zitten kinderen twee keer 15 minuten in de kring, is er ruimte voor extra beweegmomenten voor de jongste kinderen en zijn er instructiemomenten voor digitale geletterdheid, kunstzinnige vorming (waaronder muziek), oriëntatie op jezelf en de wereld en sociaal-emotionele ontwikkeling.

Volgens de wet moet ieder kind in acht schooljaren ten minste 7.520 uur onderwijs volgen. Op 't Prisma voldoen we hieraan door de lestijd zorgvuldig te organiseren. We werken met vaste taal- en reken blokken en daarnaast thematische blokken. We creëren daarnaast ruimte voor extra ondersteuning waar dat nodig is. Zo benutten we de onderwijstijd optimaal en zorgen we dat alle kinderen binnen deze uren volop kunnen leren en groeien.

Faciliteiten

Onze school bevindt zich in een gebouw waarin twee scholen en twee kinderopvang-organisaties zijn gehuisvest.

De volgende faciliteiten zijn intern beschikbaar:

- Bibliotheek
- Ondersteuningsruimte voor o.a. dyslexie, kinderfysiotherapie en logopedie
- Kinderopvang Humanitas en de Avonturijn
- Gymzaal en het speellokaal (worden beheerd door het sportbedrijf Doetinchem).

Bereikbaarheid

U kunt 't Prisma lopend of met de fiets bereiken omdat de ingang van onze school aan een fietspad ligt. Auto's kunnen parkeren op het nabij gelegen Willy Brandtplein en aan de Bosstraat. Ouders worden vriendelijk verzocht om op het schoolplein te wachten tot de kinderen naar buiten komen. Zo blijven de fietspaden rond de school toegankelijk voor de omwonenden. Dit komt de verkeersveiligheid ten goede.

Dit jaar zal de kinderwethouder deel uitmaken van een verkeerswerkgroep die zich gaat inzetten voor veilige oversteekplaatsen rondom de spoorwegovergang.

Bewegingsonderwijs

De kinderen krijgen twee maal per week gymles. Eén keer in de week verzorgt Michiel (vakleerkracht van Sport ID) de gymles. De tweede gymles wordt verzorgd door een eigen leerkracht.

Naast de gymlessen zijn we actief op sporttoernooien. Ouders kunnen deelnemen aan de sportcommissie. De sportraad maakt elk jaar een keuze uit de vele toernooien. Deze worden gepubliceerd in social schools. Buiten schooltijd kunnen kinderen op donderdag van 14:15 tot 15:15 uur gratis gebruik maken van sportlessen die door meester Michiel van sport-ID verzorgd worden.

Boksend opvoeden:

Ieder jaar neemt een groep kinderen deel aan de boklessen. Boksen stimuleert de ontwikkeling van zelfvertrouwen, doorzettingsvermogen, weerbaarheid en wederzijds respect.



Gymzalen	Maandag	Tijden	Gymzalen	Donderdag	Tijden	Gymzalen	Vrijdag	Tijden
Speellokaal	Leergroep 1	08:30 - 09:30	Kleurrijk	Leergroep 2	08:30 - 09:15	Speellokaal	Leergroep 1	08:45
	Leergroep 1	09:30 - 10:30		Leergroep 2	09:15 - 10:00		Leergroep 1	10:30
Bongerd	Leerjaar 7 PD	11:30 - 12:15		Leerjaar 5/6	10:15 - 11:00	Bongerd	Leerjaar 7 PD	11:30 - 12:15
	Leerjaar 7/8 TC	12:15 - 13:00		Leerjaar 5	11:00 - 11:45		Leerjaar 7/8 TC	12:15 - 13:00
	Leerjaar 8 PD	13:00 - 13:45		Leerjaar 6	12:15 - 13:00		Leerjaar 8 PD	13:00 - 13:45
Kleurrijk	Leerjaar 5/6	08:45 - 09:30		Blauwe kleur= Michiel				
	Leerjaar 6	09:30 - 10:15	Oranje = Zelf					
	Leerjaar 5	10:15 - 11:00	Bongerd					
Kleurrijk	Leergroep 2	11:30 - 12:15	Speellokaal					
	Leergroep 2	12:15 - 13:00	Kleurrijk					

9. VAKANTIES EN STUDIEDAGEN

Herfstvakantie

20-10-2025 t/m 24-10-2025
Week 43

Kerstvakantie

22-12-2025 t/m 02-01-2026
Week 52 + 1

Voorjaarsvakantie

16-02-2026 t/m 20-02-2026
Week 8

Meivakantie

27-04-2026 t/m 08-05-2026
Week 18 + 19

Zomervakantie

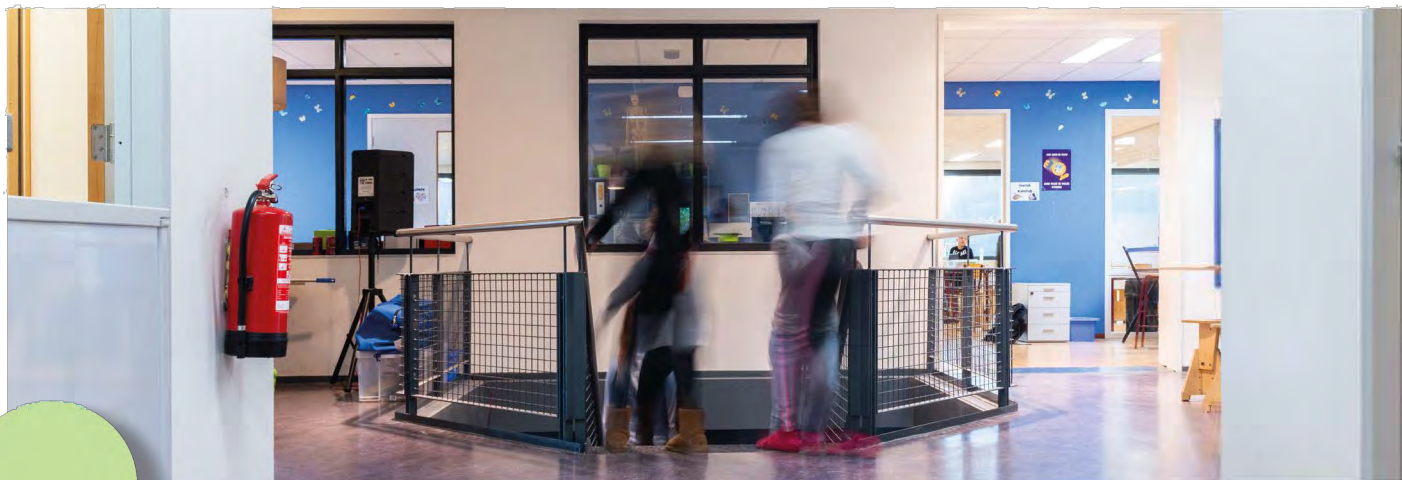
28-08-2026
Week 30 t/m 35

Spreekuren

De GGD organiseert regelmatig een inloopspreekuur. Via de nieuwsbrief worden ouders/verzorgers hierover geïnformeerd. Een afspraak met onze jeugd- en gezinswerker Nienke Gerritsen kan gemaakt worden via de mail: n.gerritsen@buurtplein.nl. Buurtplein is maandag t/m vrijdag van 9.00 tot 12.30 en van 13.00 tot 17.00 uur ook telefonisch bereikbaar onder telefoonnummer (0314) 341919. Esther Koers is onze jeugdarts. Ouders ontvangen van de GGD jaarlijks een bericht waarin de laatste gegevens zijn opgenomen.

Studiedagen

29 september 2025
17 oktober 2025
17 november 2025 GV studiedag
21 januari 2026 vanaf 12.00 uur
13 februari 2026
26 maart 2026
19 mei 2026
25 juni 2026 vanaf 12.00 uur



10. AANMELDEN EN OPVANG

Aanmelden

Ben je op zoek naar een fijne school voor je kind? Kom dan samen eens een kijkje nemen op 't Prisma! Tijdens een bezoek kun je meekijken in alle leergroepen en ontdek je hoe wij ons onderwijs vormgeven. Zo krijg je een goed beeld van de sfeer en de mogelijkheden.

Een afspraak maken kan heel eenvoudig telefonisch of via onze website. Voor de start spreken we altijd een wenperiode af, zodat je kind rustig kan wennen. Vlak voor de eerste schooldag ontvang je alle praktische informatie en een activeringsbrief voor ons communicatiesysteem Social Schools.

We werken met een duidelijk aanmeldbeleid, als het gaat om kinderen die vanuit andere scholen willen overstappen.

Meer weten over het tussenjaar van ons TienerCollege? Bekijk de folder in bijlage B, scan onderstaande QR-code of neem contact op met Lilian Weenk

directie@t-prisma.nl



Opvang

U kunt gebruikmaken van opvang vóór en na schooltijd. De opvang in ons gebouw wordt geregeld door Avonturijn en Humankind Zij bieden ook opvang tijdens studiedagen en schoolvakanties. Aan de opvang zijn kosten verbonden.

Peuteropvang De Speelmaatjes

Jonge kinderen hebben een aangeboren drang tot leren en ontdekken. Wij vinden het belangrijk dat een kind voorafgaand aan de basisschool in een veilige omgeving contacten met leeftijdsgenootjes legt, communicatief vaardig wordt, zich sociaal emotioneel ontwikkelt, samen speelt en samen leert. Allemaal voorwaarden die belangrijk zijn om tot leren te komen.

Samen met Kinderopvang Avonturijn bieden we deze plek waarin kinderen zich spelenderwijs in een uitdagende en betekenisvolle omgeving kunnen voorbereiden op de stap naar de basisschool. Binnen de peutergroep is er ook plaats voor kinderen met een VVE indicatie.

11. TIENERCOLLEGE

De leeftijdsgroep 10-14 jaar

Het TienerCollege 't Prisma is een vernieuwende onderwijsvorm voor onze kinderen in de bovenbouw (leerjaar 7, 8 en het tussenjaar). We geloven dat tieners behoefte hebben aan structuur en ruimte: voor eigenaarschap, verdieping en persoonlijke groei. De klassieke leerjaar structuur sluit onvoldoende aan op het puberbrein; daarom kiezen we bewust voor een doorlopende leerlijn van 10 tot circa 14 jaar.

In het TienerCollege werken we met een flexibele vierblokkenstructuur die meer focus, energie en maatwerk biedt. In korte intensieve blokken wisselen instructie, verwerking, coaching en thematisch onderwijs elkaar af. Deze afwisseling ondersteunt de concentratie van onze kinderen en geeft ruimte aan differentiatie en leerstrategieën. Er is aandacht voor taal, rekenen, thematisch leren, burgerschap en sociaal-emotionele ontwikkeling.

De coachende leerkracht speelt een sleutelrol. Onze kinderen werken aan leerdoelen via portfolio's en reflectiegesprekken. Ze worden begeleid in hun ontwikkeling tot zelfbewuste en veerkrachtige jongeren, klaar voor het VO. Het TienerCollege sluit aan bij de pedagogische visie van 't Prisma: Onze kinderen ontwikkelen zich in een veilige omgeving waarin zij zich gezien, gehoord en gewaardeerd voelen.

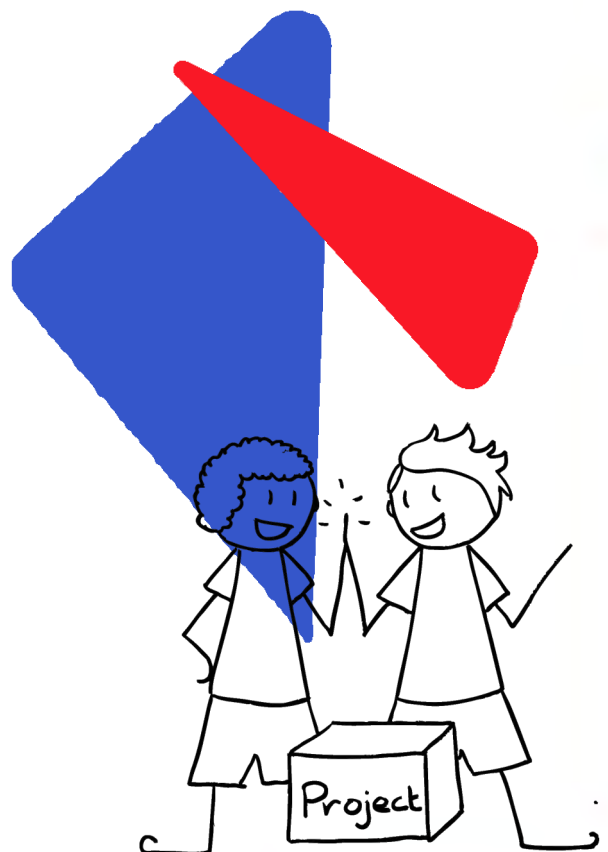
De aanpak is gebaseerd op actuele pedagogische inzichten (o.a. Deci & Ryan, Hattie, Crone & Dahl) en sluit aan bij onze kernwaarden: aardig, vaardig en waardig. Het TienerCollege maakt bovendien deel uit van de brede 2-14-leerlijn en is stevig verbonden met onze visie op maatschappelijk bewustzijn.

Samen durven groeien; voor iedere tiener een eigen route.

Het tussenjaar: een jaar vol kansen

De stap van het basisonderwijs naar het voortgezet onderwijs komt soms te vroeg. Op het TienerCollege 't Prisma bieden we daarom een tussenjaar om de stap naar het voortgezet onderwijs na dit jaar met vertrouwen te kunnen maken.

Er wordt onder andere gewerkt aan sociale vaardigheden, leren leren, meer zelfvertrouwen krijgen en leren plannen. Met een coachende leerkracht zoeken we met de tiener naar mogelijkheden en stemmen daar een passende leerroute op af. We stellen een ambitie op en werken gericht aan zijn/haar persoonlijke leerdoelen. Samen bespreken we regelmatig de ontwikkeling en stellen zo nodig de doelen bij. Via portfolio's en persoonlijke gesprekken presenteert elke tiener regelmatig de persoonlijke groei.



BIJLAGE A: DE SPEELMAATJES

Samen op Avontuur



avonturijn
kinderopvang

Samenwerking

Avonturijn is op 't Prisma actief op het gebied van de peuteropvang, voor- en buitenschoolse opvang. De peutergroep biedt opvang voor kinderen vanaf 2 jaar. Onder het motto Spelen = leren = Ontwikkelen wordt, onder leiding van pedagogische medewerkers, gewerkt aan de natuurlijke ontwikkeling van het kind. Het wordt uitgedaagd alle talenten te benutten.

Peutergroep de Speelmaatjes op 't Prisma

Kinderopvang Avonturijn en basisschool 't Prisma bieden samen een plek waarin kinderen spelenderwijs in een uitdagende en betekenisvolle omgeving zich kunnen voorbereiden op de grote stap naar de basisschool.

Wat maakt het verschil!

Wij faciliteren de ideale omgeving voor kinderen die nog geen 4 jaar zijn, maar soms al wel kunnen aansluiten bij de activiteiten van kleuters. En wanneer uw kind wat meer tijd nodig heeft om te wennen, kan het nog een aantal dagen meedraaien in de peutergroep.

Kortom, een steeds wisselende en uitdagende omgeving met medewerkers die hier vorm en inhoud aan kunnen geven. Deze aanpak sluit naadloos aan op die van 't Prisma.

Contact:

Peutergroep de Speelmaatjes
Willy Brandtplein 4
7007 LA Doetinchem
06 18837287
speelmaatjes@avonturijn.nl

BIJLAGE B: TIENERCOLLEGE/TUSSENJAAR

VOOR WIE IS HET TIENERCOLLEGE?

Op het TienerCollege kunnen leerlingen met alle niveaus terecht. We kijken goed naar het **potentieel** van elke leerling en passen ons **onderwijs** hierop aan. Zo bieden we iedere leerling de kans om zich **optimaal** te **ontwikkelen**. Op het TienerCollege kunnen leerlingen met allerlei onderwijsbehoeften terecht. Samen kijken we met elke leerling heel goed naar h e hij of zij wil en kan leren, wat de leerling motiveert, activeert en helpt. Onze leerkrachten stemmen hun handelen hierop af.

Bij ons in het TienerCollege ben je **veilig** en leer je met **plezier**. Ben je **trots** op wie je bent, wat je leert en wat je maakt. Stellen we vragen en dagen wij jou uit om het maximale uit jezelf te halen. Leer je zelf **keuzes** te maken en **ontdek** je wat je allemaal kunt. Wij bereiden je voor op de wereld van morgen met **kennis, vaardigheden** en **talenten** die daarvoor nodig zijn.

BIJLAGE C:

SCHOOLONDERSTEUNINGSPROFIEL

Hoe wij op 't Prisma zorgen voor een passende leeromgeving

Op 't Prisma staat een veilige, gestructureerde en stimulerende omgeving centraal, waarin ieder kind zich welkom voelt en zich in zijn eigen tempo kan ontwikkelen. Dit doen we vanuit onze kernwaarden Aardig, Vaardig en Waardig. We geloven dat elk kind op een fijne en betekenisvolle manier moet kunnen leren en groeien.

Niet ieder kind leert op dezelfde manier of in hetzelfde tempo. Sommige kinderen hebben iets extra's nodig om goed mee te kunnen doen, zich prettig te voelen of tot leren te komen. We zorgen daarom voor een leeromgeving waarin kinderen zich veilig voelen, zichzelf mogen zijn en stap voor stap kunnen ontwikkelen. Ondersteuning op school kan er heel verschillend uitzien. Soms is een kleine aanpassing in de klas al voldoende, zoals een rustig plekje, extra uitleg of een opdracht die beter aansluit. In andere situaties is meer begeleiding nodig – bijvoorbeeld bij plannen, omgaan met emoties of het leren van de Nederlandse taal. Ook schakelen we soms de hulp in van een specialist buiten de school, zoals een logopedist of een jeugd- en gezinswerker.

Vaak merken we signalen op in de klas. Bijvoorbeeld als een kind veel moeite heeft met lezen of rekenen, snel afgeleid is of juist vaak zegt dat het zich verveelt. Maar ook thuis kunnen zorgen ontstaan: je kind is stil, komt moeilijk in slaap of zegt dat het zich niet fijn voelt op school. Als ouder wil je dan weten: ziet school dit ook? Wat doen ze eraan? Denken ze met mij mee? In dit hoofdstuk lees je hoe wij op 't Prisma omgaan met zulke vragen en wat we doen om elk kind passende ondersteuning te bieden. We geloven in samenwerking en open communicatie. Je bent als ouder of verzorger altijd welkom om je zorgen met ons te delen – ook als je kind nog niet bij ons op school zit. We luisteren goed, denken met je mee en zoeken samen naar wat jouw kind nodig heeft.

In dit hoofdstuk lees je:

- Wat wij verstaan onder passend en inclusief onderwijs;
- Hoe wij dat op 't Prisma vormgeven in de praktijk;
- Wat je als ouder van ons mag verwachten.

In de volgende paragrafen lees je meer over onze visie, aanpak en de stappen die we samen met ouders, onze kinderen en specialisten zetten om elk kind een passende plek te bieden binnen onze school.

Passend en inclusief onderwijs op 't Prisma

Op 't Prisma vinden we dat ieder kind de kans moet krijgen om zich te ontwikkelen op een manier die bij hem of haar past. We zorgen voor een omgeving waarin kinderen zich veilig voelen, zichzelf kunnen zijn en zich stap voor stap ontwikkelen. Dit doen we vanuit onze kernwaarden Aardig, Vaardig en Waardig. Sommige kinderen hebben extra ondersteuning nodig om mee te kunnen doen of tot leren te komen. We kijken daarom goed naar wat ieder kind nodig heeft, en stemmen ons onderwijs daarop af.

Wat is passend onderwijs?

Passend onderwijs betekent dat we goed onderwijs bieden aan alle kinderen, met oog voor hun verschillen. Waar nodig passen we leerstof, tempo of begeleiding aan, zodat elk kind zich optimaal kan ontwikkelen.

Wat is inclusief onderwijs?

Inclusief onderwijs gaat nog een stap verder. We streven ernaar dat kinderen met en zonder extra ondersteuningsbehoeften samen leren en spelen in dezelfde klas. We willen dat ieder kind erbij hoort, zich welkom voelt en gezien wordt. Dat doen we door een stevige basisstructuur te bieden, waarin rust, voorspelbaarheid en duidelijke verwachtingen centraal staan. Extra hulp organiseren we zoveel mogelijk binnen de groep, zodat kinderen zoveel mogelijk in hun vertrouwde leeromgeving blijven.

We werken stap voor stap aan een steeds meer inclusieve school. Daarbij kijken we goed naar wat haalbaar is voor ons team en wat kinderen écht nodig hebben.

Hoe organiseren we dat?

We zorgen voor:

- duidelijke instructies met differentiatie in niveau of tempo;
- vaste routines en een voorspelbare dagindeling;
- extra ondersteuning als dat nodig is, bijvoorbeeld bij taal, gedrag of plannen;
- samenwerking met ouders en specialisten, zoals onze orthopedagoog of jeugd- en gezinswerker.

Als we merken dat de ondersteuningsvraag groter is, bespreken we dit in het Ondersteuningsteam (OT). Daarin zitten standaard de leerkracht, kwaliteitscoördinator en onze orthopedagoog. Soms sluit ook een externe deskundige aan. Ouders worden altijd betrokken en we delen alleen informatie als zij daar toestemming voor geven.

We zijn aangesloten bij het Samenwerkingsverband Passend Onderwijs Doetinchem. Samen zorgen we ervoor dat elk kind onderwijs krijgt dat past bij zijn of haar ontwikkeling. Meer informatie vind je op: www.swvdoetinchem.nl

Dit zie je terug in ons onderwijs

Passend en inclusief onderwijs zie je terug in onze dagelijkse praktijk:

- Kinderen leren in een rustige, veilige klasomgeving.
- Er is ruimte voor extra uitleg of juist extra uitdaging.
- Leerkrachten hebben oog voor verschillen en luisteren naar kinderen.
- Ouders worden betrokken bij de ondersteuning van hun kind.
- Ons team werkt samen, leert van elkaar en benut elkaars expertise.
- Kinderen wisselen van lokaal en werken afwisselend samen en zelfstandig, onder begeleiding van vakspecialisten.

Onze grenzen

Soms is een andere onderwijsplek passender voor een kind. Bijvoorbeeld wanneer er structureel intensieve begeleiding nodig is die wij – ook met extra ondersteuning – niet kunnen bieden. In zo'n situatie kijken we samen met ouders en het samenwerkingsverband naar een passende oplossing waarin het kind zich wél goed kan ontwikkelen.

Op dit moment kunnen wij niet bieden:

- Intensieve 1-op-1 begeleiding zonder inzet van externe hulp;
- Een volledig individuele leerlijn zonder dat daarvoor expertise en personeel beschikbaar is;
- Intensieve begeleiding buiten de groep;
- Intensieve gedragsbegeleiding binnen de school;
- Plaatsing van kinderen die vanwege mobiliteitsbeperkingen niet zelfstandig kunnen functioneren en intensieve zorg nodig hebben.
- Daarnaast werken wij op 't Prisma met een afwisselend dagritme. Onze kinderen wisselen gedurende de dag soms van lokaal en krijgen les van verschillende leerkrachten, die elk hun eigen expertise hebben, bijvoorbeeld op het gebied van taal, rekenen of thematisch onderwijs. Deze werkwijze helpt ons om beter aan te sluiten bij wat onze kinderen nodig hebben en om structuur, afwisseling en duidelijke instructie te bieden. Voor sommige kinderen is dit een prettige manier van werken, maar voor de kinderen die juist veel behoefte hebben aan één vaste leerkracht en een vertrouwde ruimte kan dit minder goed passen. In die gevallen zoeken we samen met ouders naar een plek die beter aansluit.

Hoe we ondersteuning bieden op 't Prisma

Op 't Prisma willen we dat ieder kind de ondersteuning krijgt die het nodig heeft. Soms gaat leren vanzelf, soms is er wat extra's nodig. We werken daarom met een duidelijk stappenplan, zodat we goed in beeld krijgen wat werkt, wat nodig is en wat al goed gaat. Dit doen we volgens de aanpak van handelingsgericht werken (HGW).

Deze aanpak helpt ons om in overleg met ouders, onze kinderen en collega's zorgvuldig te kijken wat een kind nodig heeft om zich verder te kunnen ontwikkelen.

Onze uitgangspunten

Bij handelingsgericht werken volgen we zeven vaste uitgangspunten:

- We werken doelgericht: we stellen duidelijke, haalbare doelen op.
- We stemmen af op de wisselwerking tussen kind, leerkracht en omgeving.
- De onderwijsbehoefte van het kind staat centraal, niet een diagnose.
- Ouders en leerkrachten zijn sleutelfiguren in de begeleiding.
- We denken in kansen: wat gaat al goed en hoe kunnen we dat uitbreiden?
- We werken samen: met collega's, ouders én eventueel specialisten.
- We zijn systematisch en transparant: we leggen vast wat we doen, waarom en wat het doel is.

De stappen die we volgen

Wanneer we merken dat een kind iets extra's nodig heeft, doorlopen we onderstaande stappen:

- Signalering in de klas - De leerkracht ziet dat iets niet vanzelf gaat, en bespreekt dit met collega's en de kwaliteitscoördinator.
- Ouderbetrokkenheid - Ouders worden zo vroeg mogelijk betrokken. We delen zorgen, luisteren goed en zoeken samen naar mogelijke verklaringen.
- Onderzoek naar wat werkt - We kijken wat we binnen de klas kunnen aanpassen of versterken.

- Plan van aanpak - Als het nodig is, maken we een ondersteuningsplan. Hierin staan doelen, werkwijze en evaluatiemomenten.
- Inzet van experts - Soms betrekken we extra expertise, zoals onze orthopedagoog of jeugd- en gezinswerker.
- Evaluatie en bijstelling - Samen met ouders en betrokkenen kijken we regelmatig: werkt het? Moet er iets aangepast worden?

Door deze stappen te volgen, zorgen we ervoor dat we snel en zorgvuldig kunnen handelen - met het kind en zijn ontwikkeling altijd centraal.

Vijf niveaus van ondersteuning

Op 't Prisma werken we met vijf niveaus van ondersteuning. Deze niveaus helpen ons om in beeld te brengen welke hulp een kind nodig heeft, wie daarbij betrokken is en hoe we dat zorgvuldig organiseren. Niveau 1 en 2 vallen onder onze basisondersteuning en zijn voor al onze kinderen beschikbaar. De niveaus daarna bieden steeds meer intensiteit, expertise of maatwerk. Door deze opbouw kunnen we doelgericht en in samenwerking met ouders de juiste stappen zetten.

Ondersteuningsaanbod 't Prisma



Niveau 1 - Basisaanbod voor al onze kinderen

Dit is het fundament van ons onderwijs. Al onze kinderen profiteren dagelijks van deze ondersteuning. We bieden een veilige, gestructureerde leeromgeving waarin kinderen zich kunnen ontwikkelen op hun eigen niveau.

Kenmerken van niveau 1:

- Expliciete Directe Instructie (EDI) met heldere uitleg en opbouw
- Duidelijke lesdoelen en lesfasen
- Positief pedagogisch klimaat met vaste routines en voorspelbaarheid
- Differentiatie naar tempo, niveau en leerstijl
- Gebruik van observaties en toetsgegevens om het onderwijsaanbod bij te stellen

Dit niveau hoort bij onze dagelijkse onderwijspraktijk. We verwachten dat de meeste kinderen hiermee tot leren komen.

Niveau 2 - Extra ondersteuning binnen de klas

Sommige kinderen hebben net iets anders nodig om mee te kunnen doen, zich prettig te voelen of zich verder te ontwikkelen. Binnen niveau 2 passen we de ondersteuning aan binnen de groep. Dit hoort bij goed klassenmanagement en is géén extra of tijdelijke hulp, maar een vast onderdeel van ons aanbod.

Voorbeelden van niveau 2:

- Extra instructie of herhaling (bijv. in kleine groepjes)
- Pre-teaching of verlengde leertijd
- Visuele ondersteuning of gebruik van concreet materiaal
- Oefenstof via Bouw!, Letterster, Rekensprint of een tafelkaart (passend bij de leerlijn, t/m groep 6)
- Verrijking of compacten voor de kinderen die meer aankunnen
- Gebruik van materialen zoals een categoriekaart spelling (incidenteel)

Deze ondersteuning verschilt per kind en per moment van de dag. Kinderen kunnen afwisselend gebruikmaken van verschillende vormen van ondersteuning. Dit wordt niet apart gemeld, maar komt aan bod in de reguliere gesprekken met ouders.

Niveau 3 - Uitgebreide ondersteuning met extra begeleiding

Als een kind ondanks niveau 1 en 2 structureel vastloopt of specifieke begeleiding nodig heeft, schakelen we op naar niveau 3. Deze ondersteuning is intensiever en vaak doelgerichter. Soms gebeurt dit buiten de groep, met betrokkenheid van de kwaliteitscoördinator en interne specialisten.

Voorbeelden van ondersteuning op niveau 3:

- Extra instructie en in oefening gericht op specifieke leerdoelen
- Begeleiding buiten de groep voor lezen, rekenen of spelling
- Ondersteuning bij dyslexie, volgens het protocol
- Hulpmiddelen zoals time-timers, stappenkaarten of ondersteunende software
- Individuele begeleiding bij gedrag of sociaal-emotionele uitdagingen
- Verrijking en coaching voor meer- of hoogbegaafde kinderen
- Onderzoek of advies door de orthopedagoog of gedragspecialist
- Coaching bij taakaanpak, werkhouding of plannen
- Actieve afstemming met ouders en kind

Wie zijn (mogelijk) betrokken:

- Ouders en kind
- Leerkracht
- Kwaliteitscoördinator (altijd betrokken vanaf niveau 3)
- Orthopedagoog van GelderVeste
- Jeugd- en gezinswerker van Buurtplein
- De jeugdarts KNMG (schoolarts)
- Specialisten binnen de school (zoals gedragspecialist of rekenspecialist)

Samen maken we een kort handelingsplan of ondersteuningsplan en evalueren we regelmatig. Het hoorrecht wordt hierin meegenomen.

Niveau 4 - Intensieve ondersteuning op maat

Soms heeft een kind langdurige en complexe ondersteuningsbehoeften. Dan is meer nodig dan wat binnen het reguliere aanbod en de basisondersteuning mogelijk is. Op 't Prisma bieden we in dat geval een maatwerktraject. Dit vindt zoveel mogelijk plaats binnen de groep, met specifieke aanpassingen en begeleiding. We maken gebruik van interne en externe specialisten.

Kenmerken van niveau 4:

- Plan op maat, afgestemd op de behoeften van het kind
- Altijd gekoppeld aan een Ontwikkelingsperspectiefplan (OPP)
- Begeleiding zoveel mogelijk binnen de groep, met inzet van extra tijd, expertise of materialen
- Mogelijkheid tot verkort onderwijs bij overbelasting of medische indicatie
- Samenwerking met het samenwerkingsverband voor aanvullende hulp of een TLV-aanvraag

Voorbeelden van ondersteuning op niveau 4:

- Ambulante begeleiding (bijv. Bartimeus, IJsselgroep of Kentalis)
- Behandeling bij ernstige dyscalculie of TOS
- Extra ondersteuning bij langdurig verzuim of schoolweigering

Wie zijn (mogelijk) betrokken:

- Ouders en kind
- Leerkracht en kwaliteitscoördinator
- Orthopedagoog
- De jeugdarts KNMG (schoolarts)
- Externe behandelaren
- Samenwerkingsverband (voor advies of TLV)
- Leerplichtambtenaar (indien nodig)

Hoorrecht bij een OP(P)

Op 't Prisma vinden we het belangrijk dat kinderen worden gehoord bij het opstellen en evalueren van hun ondersteuningsplan (OP) en ontwikkelingsperspectiefplan (OPP). We stemmen dit af op wat bij het kind past: sommige kinderen sluiten aan bij een ontwikkelgesprek of overleg met het ondersteuningsteam, anderen geven hun mening liever in een één-op-één kindgesprek met de leerkracht. Als een kind het spannend vindt, bereiden we het gesprek samen voor. Zo zorgen we dat het plan écht van en voor het kind is. De inbreng van het kind wordt verwerkt in het OP(P). Bij het OPP hebben ouders instemmingsrecht op het handelingsdeel. Ouders mogen hun zienswijze apart aan het OPP toevoegen. Samen houden we het plan actueel, haalbaar en betekenisvol.

Niveau 5 - Onderwijs op een andere plek

Soms is onderwijs op een andere school beter passend, bijvoorbeeld wanneer een kind meer rust, structuur of expertise nodig heeft dan wij kunnen bieden. We zoeken dit zorgvuldig uit in overleg met ouders, het kind en het samenwerkingsverband.

Mogelijke vervolgstappen:

- Overstap naar een andere reguliere basisschool
- Plaatsing op speciaal basisonderwijs (SBO)
- Plaatsing op speciaal onderwijs (SO), bijvoorbeeld cluster 2, 3 of 4

Wie zijn betrokken?

- Ouders en kind
- Kwaliteitscoördinator
- Leerkracht
- Orthopedagoog
- Samenwerkingsverband
- Jeugd- en gezinswerker (indien nodig)
- Leerplichtambtenaar (bij langdurig verzuim)

Ook in deze situaties blijven we betrokken en denken we mee in een goede overdracht, zodat het kind op de nieuwe plek goed kan starten.

Leerlingbetrokkenheid

Op 't Prisma betrekken we kinderen actief bij hun leerproces én bij de organisatie van het onderwijs. We vinden het belangrijk dat kinderen zich gezien, gehoord en serieus genomen voelen.

- Jaarlijks voeren we gesprekken met een panel van onze kinderen met ervaring met ondersteuning op school.
- Onze kinderen delen hun ervaringen en ideeën over wat voor hen werkt, met nadruk op meedoen binnen de groep.
- Bij Ondersteuningsplannen (OP) en Ontwikkelingsperspectiefplannen (OPP) worden kinderen betrokken via kindgesprekken of formulieren.
- We voeren kindgesprekken, kring- en klassenvergaderingen, waarin kinderen hun mening kunnen geven over het onderwijs en de ondersteuning.

Zo zorgen we dat hun stem wordt gehoord, ook buiten individuele trajecten. Deze aanpak sluit aan bij onze visie op motivatie en verbondenheid én bij de wettelijke eisen die vanaf augustus 2025 gelden.

Dit vinden onze kinderen van de ondersteuning op 't Prisma

Vanaf schooljaar 2025-2026 is het wettelijk verplicht om kinderen actief te betrekken bij beslissingen over hun ondersteuning. Onze school neemt dit hoorrecht serieus en zorgt ervoor dat kinderen, passend bij hun leeftijd en ontwikkeling, kunnen meedenken over de hulp die zij ontvangen.

Eind schooljaar 2024-2025 hebben wij het hoorrecht vormgegeven door middel van:

- Kindgesprekken in de onderbouw, aan de hand van een verhalende werkvorm;
- Digitale vragenlijsten voor kinderen in de midden- en bovenbouw, met gerichte vragen over de ervaren ondersteuning;
- Verdiepende gesprekken met kinderen uit de midden- en bovenbouw om hun ervaringen te bespreken en duiden.

Samenvatting uit de gesprekken en vragenlijsten

Onderbouw (leerjaar 1-2):

Kinderen benoemden dat ze hulp vragen aan de juf of klasgenootjes, vooral bij samenspelen, werkjes starten of als ze verdrietig zijn.

Ze voelen zich veilig geholpen en durven steeds meer dingen zelf te proberen: *"Als iemand mij helpt, durf ik moeilijke dingen."*

Middenbouw (leerjaar 3-5):

De meeste kinderen vinden dat ze voldoende hulp krijgen, vooral in de klas. Ze benoemen dat het helpt als de juf of meester rustig uitlegt of even naast hen komt zitten.

Een aantal kinderen zou het prettig vinden om af en toe op een rustigere plek hulp te krijgen.

Bovenbouw (leerjaar 6-8):

Kinderen gaven aan dat ze vaak voldoende hulp krijgen, maar niet altijd gevraagd worden wat zij zelf nodig hebben.

Ze waarderen het als hulp goed aansluit bij wat zij zelf prettig vinden (zoals uitleg, extra tijd of hulp op een rustige plek).

Er is behoefte aan iets meer betrokkenheid bij beslissingen over hoe en wanneer hulp wordt geboden.



Kinderen uit LJ 1 en 2 bouwen een veilige plek: school en hun huis.

Wat doen we met deze input?

De resultaten van de vragenlijsten zijn besproken in kleine groepjes met kinderen die ook de formulieren hadden ingevuld. Op basis van deze gesprekken heeft de school aanbevelingen geformuleerd voor verbetering. Belangrijke punten zijn:

- Zorg dat voor leerlingen helder is bij wie ze terecht kunnen voor hulp;
- Vraag hen vaker actief naar hun mening over hoe hulp georganiseerd wordt;
- Blijf hulp dichtbij, duidelijk en voorspelbaar houden.

In de bovenbouw is naar aanleiding van de input een zelfstandige werkruimte ingericht: een rustige plek waar kinderen zelfstandig kunnen werken. De inzichten uit deze gesprekken nemen we mee in de verdere ontwikkeling van ons ondersteuningsaanbod. Ook in komende jaren blijven we kinderen structureel betrekken bij de inrichting en evaluatie van ondersteuning.

Samenwerking met ketenpartners

't Prisma werkt nauw samen met vaste en flexibele partners om optimale ondersteuning te bieden.

- Bij extra ondersteuning worden ouders en het kind altijd betrokken.
- We zetten een Ondersteuningsteam (OT) in bij grotere ondersteuningsvragen. Hierin zitten standaard

de leerkracht, kwaliteitscoördinator en onze orthopedagoog.

- Voor deelname van externe partners en het delen van informatie vragen we altijd toestemming aan ouders.
- Bij twijfel of bijzondere instroom starten we met een Start-OT, bijvoorbeeld bij nieuwe 4-jarigen of zijinstromers.

Wij werken samen met onder andere Buurtplein, Kentalis, JGZ, de IJsselgroep en andere partners.

Onderwijs van 2-14 jaar VVE, peuteropvang en kleuterondersteuning

We zorgen voor een sterke doorgaande lijn voor jonge kinderen.

- We werken samen met peuteropvang Avonturijn via het speelleerprogramma De Speelmaatjes.
- Er zijn gezamenlijke thema's, boekjes en verschillende speelmomenten met peuters en kleuters samen in unit 1.
- We organiseren warme overdrachten met ouders, pedagogisch medewerkers, leerkrachten en waar nodig de kwaliteitscoördinator.
- Ouderbijeenkomsten gekoppeld aan VVE en NT2 kinderen, start vanaf schooljaar 2025-2026 onder de naam *de Speelschakel*.
- VVE-subsidie en de regeling 'Doorgaande lijn' maken extra begeleiding en materiaal mogelijk.
- We nemen deel aan VVE-kwaliteitsdialogen en evaluaties.
- In leerjaar 1 en 2 werken we met het digitale programma *Bas in de klas*.

Dit alles helpt om kinderen een goede start te geven en hen optimaal te ondersteunen in hun ontwikkeling en kansen te vergroten.

TienerCollege

Op 't Prisma geloven we dat tieners méér nodig hebben dan het klassieke jaarklassensysteem. Daarom hebben we het TienerCollege ontwikkeld: een flexibele leeromgeving voor kinderen uit leerjaar 7, 8 én een tussenjaar.

Sommige kinderen zijn toe aan meer uitdaging, anderen hebben juist baat bij extra tijd of begeleiding. In het TienerCollege bieden we ruimte voor beide. Dankzij onze vier-blokkenstructuur met instructie, zelfstandig werken, thematisch leren en coaching, ontstaat een

ritmische dag met afwisseling en structuur.

Onze kinderen werken met een persoonlijk leerportfolio en worden begeleid door vaste coaches. Zo groeit ieder kind op zijn eigen tempo toe naar een passende overstap naar het voortgezet onderwijs – met vertrouwen, overzicht en zelfinzicht.

Nieuwkomers

Vanaf mei 2025 worden nieuwkomers tijdens hun eerste jaar in Nederland standaard doorverwezen naar de Regionale Taalklas voor intensieve taalbegeleiding.

- Na dit traject bekijken we zorgvuldig of instroom op 't Prisma mogelijk is.
- We hebben ervaring met de opvang en begeleiding van nieuwkomers, met name uit Oekraïne en andere niet-Nederlandstalige landen.
- Nieuwkomers die binnen twee jaar na instroom 12 jaar worden, stromen doorgaans door naar de Internationale Schakelklas (ISK).
- Bij aanmelding vindt altijd een zorgvuldig intakegesprek plaats, met de KC'er, leerkracht en – indien van toepassing – betrokkenen van de vorige school of de Taalklas.

NT2-kinderen

Voor kinderen die Nederlands als tweede taal leren, bieden we passende ondersteuning binnen onze schoolstructuur.

- In leerjaar 1 en 2 werken we met het digitale programma *Bas in de klas*.
- In leerjaar 3 combineren we *Lijn 3* met een thematisch NT2-aanbod.
- In de midden- en bovenbouw worden doelen aangepast binnen de reguliere methodes.
- In de bovenbouw bieden we een maatwerkblok aan, waardoor deze kinderen dagelijks een extra taalblok aangeboden kunnen krijgen.
- Groepsdoorbroken werken kan ingezet worden waar dat beter aansluit.

Extra aandacht is er voor woordenschat, thematisch taalgebruik en sociaal-emotioneel welbevinden. Waar mogelijk werken NT2-kinderen in kleine groepjes met extra begeleiding. We gebruiken visuele ondersteuning, vaste routines en preteaching.

Ouders worden actief betrokken, bijvoorbeeld met tolkondersteuning of visuele communicatieformats.

Leerlingvolgsysteem en rapportage

We volgen de ontwikkeling van onze leerlingen zorgvuldig en systematisch:

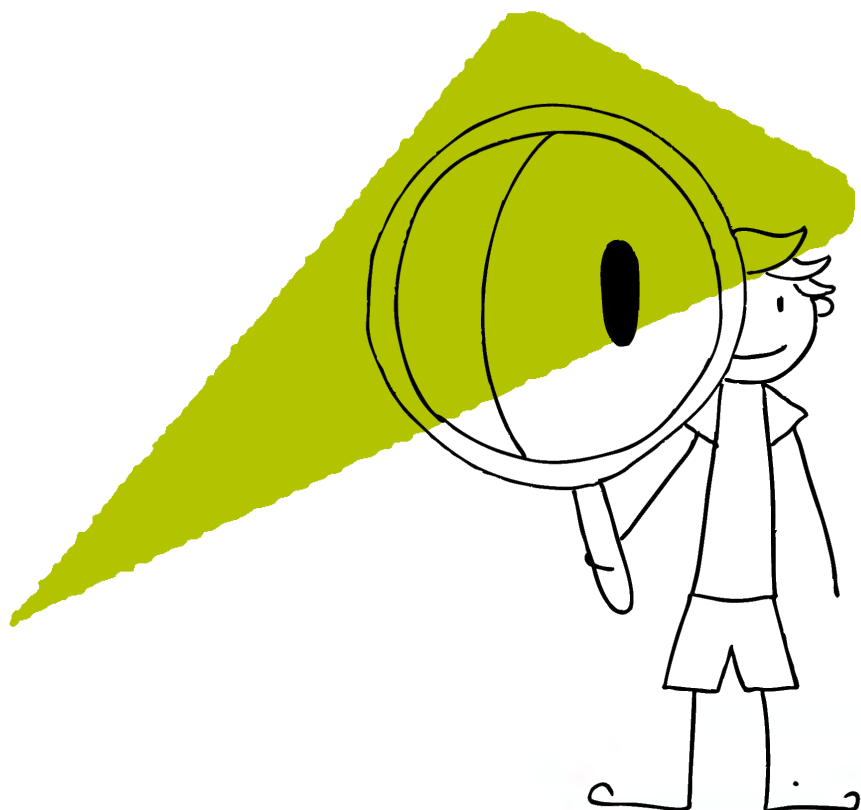
- ParnasSys: toetsresultaten, observaties, kindgesprekken en plannen.
- Niet-methodetoetsen: Met IEP-instrumenten (*Hoofd, Hart, Handen*) krijgen we een breed beeld van de ontwikkeling, ook op sociaal-emotioneel gebied. Om Technisch lezen in beeld te krijgen, maken we gebruik van DMT en AVI.
- Kleuterflits: observatie van kleuters op taal, rekenen, motoriek, spel en gedrag.
- ZOOV+: screener voor cognitief sterke kinderen (leerjaar 2, 4, 6 en bij zij-instromers).
- Focus PO: analyses op school-, groeps- en kindniveau.
- MijnRapportfolio: digitale rapportage met leerlingreflecties.
- Kindgesprekken: structureel onderdeel van onze werkwijze.

Deze combinatie van instrumenten geeft een compleet beeld van zowel prestaties als brede ontwikkeling.

Kwaliteitsborging

We zorgen voor blijvende kwaliteit van onze leerlingenzorg en ondersteuning door:

- Vier keer per jaar cyclisch overleg tussen kwaliteitscoördinator en leerkrachten, gekoppeld aan groeps- en kindbesprekingen.
- Een duidelijke OP- en OPP-cyclus met vastlegging van doelen, afspraken en evaluaties.
- Gebruik van *Focus PO* om analyses en interventies te koppelen.
- Jaarlijkse evaluatie van het SOP door het team en MT, op basis van opbrengsten, casuïstiek en populatieveranderingen.
- Structurele afstemming met partners als Buurtplein, Kentalis, JGZ en IJsselgroep.





CONTACT

Bezoekadres:

't Prisma

Willy Brandtplein 4
7007 LA Doetinchem
0314-365 388

www gelderveste.nl/scholen/'t-prisma
@ info@t-prisma.nl

Directeur: Lilian Weenk
l.weenk@gelderveste.nl

Basisschool 't Prisma is onderdeel van Stichting Scholengroep GelderVeste. Scholengroep GelderVeste bestaat uit 13 christelijke en algemeen bijzondere basisscholen in Oost-Gelderland.

www.gelderveste.nl

Stichting Scholengroep GelderVeste is deelnemer in SWV Primair Passend Onderwijs Doetinchem.

www.swvdoetinchem.nl/scholen-en-besturen